

Sommario

1.	Impostare la Brailliant con JAWS 18-2020	2
2.	Impostare la Brailliant con JAWS 2021 e versioni successive.....	5
3.	Associazione tramite Bluetooth	6
4.	Attivare la connessione USB con lo screen reader	8
5.	Attivare la connessione Bluetooth con lo screen reader.	9
6.	Riepilogo comandi di JAWS	10
6.1	Scrivere con la tastiera Braille della Brailliant.....	11
6.1.1	Comandi di base.....	11
6.1.2	Emulazione tastiera del PC per la Brailliant.....	13

Uso della serie Brailiant BI X con JAWS

La serie Brailiant BI X consente di controllare JAWS, dando all'utente la possibilità di leggere, scrivere e spostarsi tramite il dispositivo Braille.

Brailiant BI X è molto flessibile per quanto riguarda la connettività, consentendo fino a 5 connessioni Bluetooth simultanee ed una connessione USB. Questo documento descriverà come impostare Brailiant BI X con JAWS, a partire dalla versione 18, oltre ad indicare i tasti di scelta rapida utili in Braille quando si usa JAWS.

I display Braille Brailiant BI X possono essere usati con lo screen reader JAWS su un PC Windows. Tenete presente che sarà necessario avere almeno la versione 18 di JAWS per usare Brailiant BI X.

Brailiant BI X ha due tipi di connessione disponibili:

- USB
- Bluetooth

Notate che se usate JAWS 18-2020 sarà necessario installare i driver della Brailiant BI X. Per maggiori informazioni fate riferimento a ["Impostare la Brailiant con JAWS 18-2020"](#).

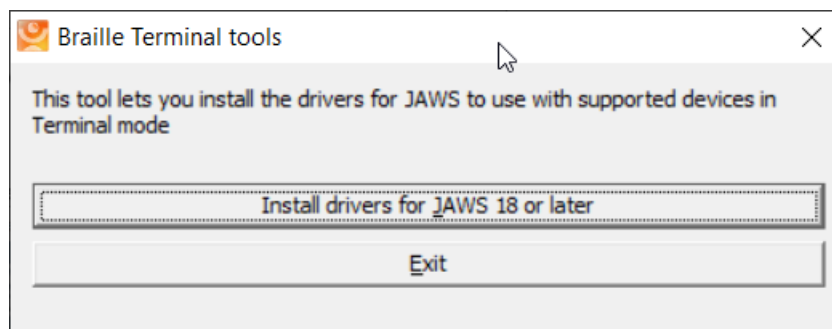
Se usate JAWS 2021 o una versione successiva fate riferimento a ["Impostare la Brailiant con JAWS 2021 e versioni successive"](#)

1. Impostare la Brailiant con JAWS 18-2020

Le indicazioni seguenti valgono per l'impostazione della Brailiant con JAWS 18-2020, dove è necessario installare dei driver. Se usate Jaws 2021 o una versione successiva, passate al capitolo "Impostare la Brailiant con JAWS 2021".

Scaricate i driver di JAWS per la serie Brailiant BI X dalla pagina di supporto di HumanWare o dal link seguente: [HumanWare Braille Terminal Tools](#)

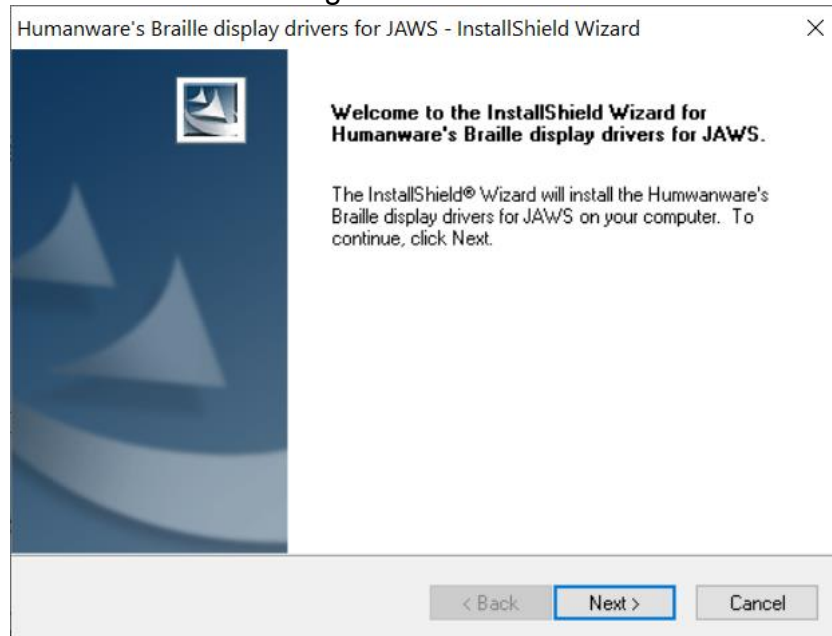
Una volta scaricati, scompattate la cartella ed eseguite l'applicazione "Braille_terminal_drivers"



Selezionate il pulsante **“Install drivers for JAWS 18 or later”**.

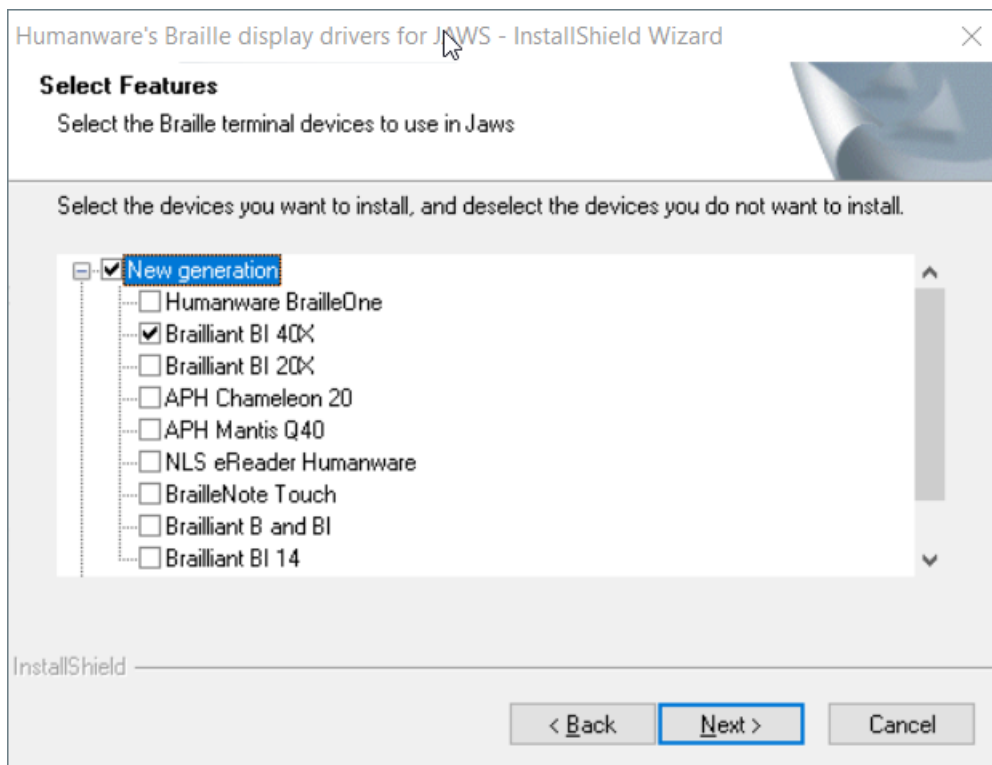
Nota: potrebbe apparire la finestra di dialogo di controllo account utente. Nel caso, selezionate il pulsante Sì per continuare.

Verrà mostrata una finestra di dialogo di installazione.

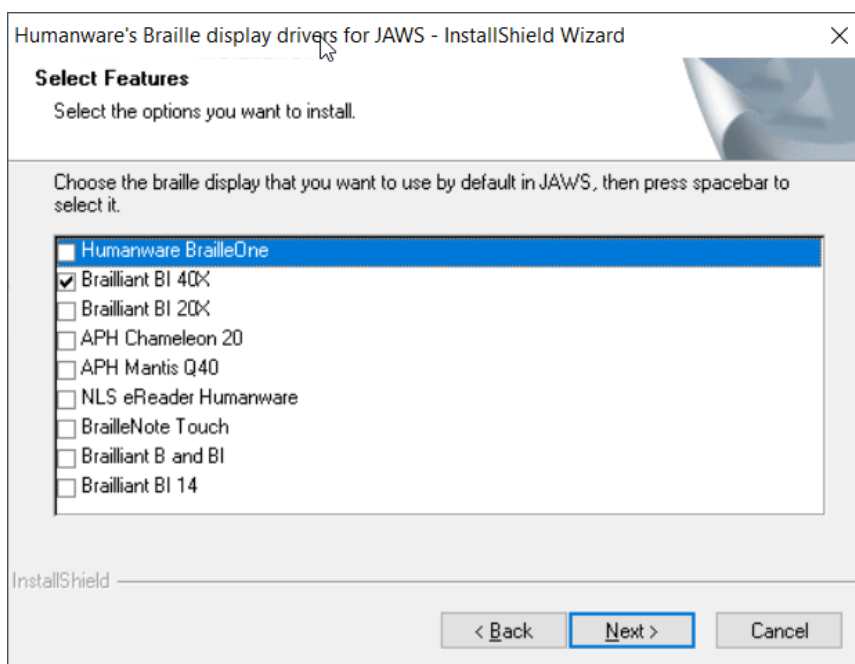


Selezionate il pulsante **Next (Avanti)**.

Apparirà un'altra finestra di dialogo dove dovrete selezionare il dispositivo Braille che volete installare. Assicuratevi che sia selezionato HumanWare Brailiant BI 40X o BI 20X, dopodichè premete il pulsante **Next**.



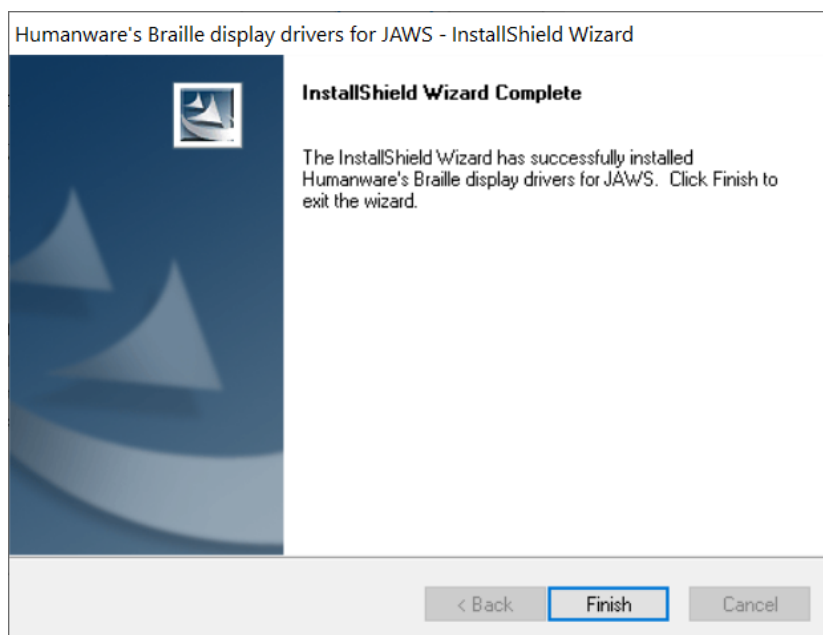
Vi sarà chiesto di selezionare il display Braille predefinito da usare con Jaws.



Selezionate HumanWare Brailiant BI 40X o 20X, poi premete il pulsante **Next** per proseguire.

Infine apparirà la finestra di dialogo "Ready to install". Premete **Install**

Una volta completata l'installazione, apparirà la finestra di dialogo di installazione terminata.



Selezionate il pulsante **Finish** per completare l'installazione dei driver di Jaws.

Da questo momento, i driver di JAWS per la Brailliant BI 40X o 20X saranno installati sul PC.

Se volete collegare la Brailliant BI X tramite USB fate riferimento a [“Attivare la connessione USB con lo screen reader”](#).

In alternativa, potete collegarvi a JAWS tramite Bluetooth; fate riferimento a [“Associazione con Bluetooth”](#).

2. Impostare la Brailliant con JAWS 2021 e versioni successive

Quando usate JAWS 2021 o una versione successiva, il driver per la serie Brailliant BI X è già preinstallato e funzionante.

Tuttavia, è essenziale che JAWS sia configurato per usare il nuovo dispositivo Brailliant.

- 1 Spostate il focus sulla finestra di JAWS premendo **Tasto JAWS + J**
- 2 Aprite la barra dei menu premendo **Alt**, dopodichè premete **freccia giù** per attivare il menu Opzioni e digitate la lettera **I** per aprire le opzioni Braille.
- 3 Premete Tab fino a raggiungere il pulsante “Aggiungi barra Braille...” e premete Invio.

- 4 Verrà mostrato un elenco di dispositivi Braille che è possibile aggiungere a JAWS, premete la lettera "H" fino a trovare HumanWare Brailiant BI X e premete Spazio per attivare la relativa casella di controllo
- 5 Premete Tab fino a raggiungere il pulsante "Avanti" e premete Invio per attivarlo
- 6 Verrà mostrata una finestra di dialogo dove sceglierete il modo in cui la Brailiant si collegherà al computer; potete lasciare l'impostazione su Bluetooth o USB.
- 7 Premete Tab per andare sul pulsante Avanti (Invio per confermare), adesso sarete posizionati su una casella combinata dove potrete scegliere quale dispositivo Braille caricherà JAWS ogni volta che viene avviato
- 8 Usate le frecce per spostare il focus su HumanWare Brailiant BI 40X, dopodichè premete Tab per andare sul pulsante "Fine" e premete Invio
- 9 Adesso dovrete premere Tab fino ad andare sul pulsante "ok" per premere ancora Invio per salvare le modifiche
- 10 Infine, dovrete chiudere e riavviare JAWS per inizializzare il supporto Braille

3. Associazione tramite Bluetooth

Questa sezione riporterà i passaggi per associare i display Brailiant BI X con un computer laptop/desktop. Tenete presente che queste indicazioni possono cambiare di computer in computer, in questo caso fate riferimento alla documentazione del computer su come associare dispositivi Bluetooth.

Per usare la Brailiant con lo screen reader tramite Bluetooth, dovrete prima assicurarvi che la Brailiant sia individuabile. Per verificarlo, seguite questi passaggi:

Dal menu principale premete **T** per Terminale.



Adesso premete **Invio**.



Premete la lettera **A** per Aggiungi dispositivo bluetooth.



Dopodichè premete **Invio**.

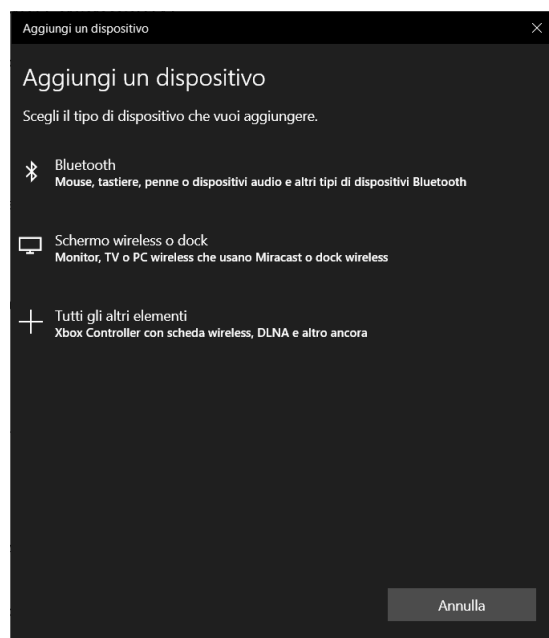


Una volta attivato, apparirà il messaggio, “attiva il dispositivo nelle impostazioni Bluetooth del dispositivo ospite”. Il nome della Brailliant sarà HumanWare Brailliant BI 20X o 40X seguito dal numero di serie dell’unità.

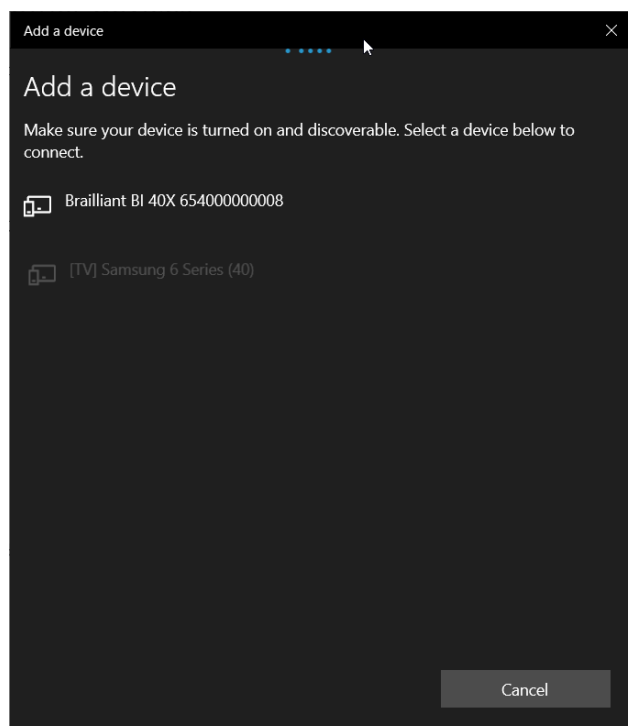
La Brailliant sarà in modalità associazione per 5 minuti.

Dal computer, aprite le impostazioni per la gestione dei dispositivi Bluetooth e selezionate Aggiungi dispositivo Bluetooth o di altro tipo. Apparirà una finestra di dialogo con altre opzioni da selezionare.

Selezionate **Bluetooth**

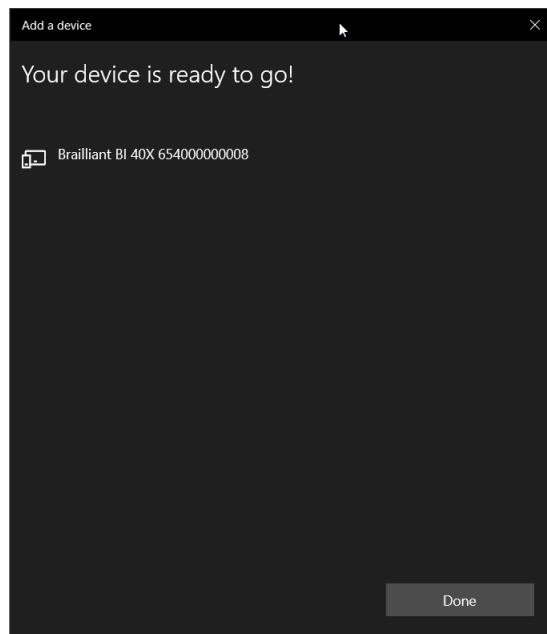


Successivamente apparirà una finestra di dialogo per la ricerca di dispositivi vicini. Selezionate HumanWare Brailliant BI X xx, dove xx corrisponderà al numero di serie della Brailliant.



Una volta associato il display, premete il pulsante **Fatto** per chiudere la finestra di dialogo.

In questo modo avrete associato correttamente il display Brailiant BI X al computer tramite Bluetooth.



Sulla Brailiant, apparirà il messaggio che xxx è connesso, dove xxx è il nome del laptop; verrà poi elencato tra i dispositivi connessi.

Per collegarsi a JAWS fate riferimento a "[Attivare la connessione Bluetooth con lo screen reader](#)"

4. Attivare la connessione USB con lo screen reader

Per collegare il display Braille a JAWS tramite USB assicuratevi di aver seguito tutti i passaggi riportati qui sopra prima di proseguire con questa sezione.

Collegate un cavo USB di tipo C nella porta USB-C che si trova sul lato sinistro della Brailiant. Collegate l'altra estremità del cavo al computer

Dal menu principale, premete **T** per terminale.



Poi premete **Invio**



Usate i tasti frontali **Precedente** e **Successivo** per spostarvi su “Dispositivi connessi”



Poi premete **Invio**



Usate i tasti frontali **Precedente** e **Successivo** per spostarvi sull’opzione “Connessione USB”;



Premete **Invio** e verrà mostrata la stringa “Barra Braille”



Nota: se la connessione non funzionasse, riavviate JAWS. Se, dopo aver riavviato JAWS ed il PC, non riuscite ancora a collegarvi, fate riferimento alla guida di JAWS.

5. Attivare la connessione Bluetooth con lo screen reader

Per essere certi che la Brilliant funzioni con lo screen reader tramite Bluetooth, dovrete aver associato prima il display. Se non lo avete già fatto, leggete [“Associazione tramite Bluetooth”](#) prima di continuare.

Assicuratevi di essere relativamente vicino al computer per evitare di perdere la connessione Bluetooth.

Dal menu principale, premete **T** per terminale.



Poi premete **Invio**



Usate i tasti frontali **Precedente** e **Successivo** per spostarvi su “dispositivi connessi”



Poi premete **Invio**



Usate i tasti frontali **Precedente** e **Successivo** per spostarvi sul sistema associato. In questo caso, sarà il nome del computer.



Premete **Invio** e verrà mostrata la stringa “Barra Braille”



Partendo dal presupposto che abbiate impostato JAWS ad usare il display Braille BI X, dovrete essere correttamente collegati.

Assicuratevi di aver selezionato la Braille BI X come display Braille predefinito nelle impostazioni Braille di JAWS.

Tenete presente che se riscontrate problemi con la connessione Bluetooth, c'è un'opzione “riconnetti dispositivi” nel menu del dispositivo collegato. Selezionando questa opzione scollegherete e ricollegherete qualsiasi connessione Bluetooth attiva, se avete un dispositivo Bluetooth associato ma che non si sta collegando.

6. Riepilogo comandi di JAWS

Qui sotto troverete un riepilogo dei comandi della Braille quando viene usata come barra Braille con JAWS. Comprende i comandi di JAWS, di Windows, di lettura e di navigazione.

La Brailliant può anche inserire del testo in un'applicazione del PC o simulare la tastiera del PC.

E' anche possibile definire i propri comandi nell'Utility Tastiera di JAWS, disponibile dal sottomenu Utility della finestra JAWS.

6.1 Scrivere con la tastiera Braille della Brailliant

Potete usare la tastiera Braille della Brailliant per scrivere, usando diverse tabelle Braille tra cui quella per il Braille del computer, per il Braille in Grado 2 statunitense, per il Braille unificato in inglese, per il Braille contratto e non contratto. Potete impostare la vostra preferenza nelle impostazioni Braille di JAWS.

6.1.1 Comandi di base

Quando questo documento indica "C" si riferisce ai tasti comando. I sei tasti comando della Brailliant si trovano su ciascun lato della riga Braille, con i punti 1-2-3 a sinistra ed i punti 4-5-6 a destra. Per fare la T da tasti comando, dovrete premere i tasti comando 2-3-4-5 per la lettera T in Braille.

6.1.1.1 Navigazione in Braille

Riga precedente:	Tasto frontale sinistro esterno (Precedente)
Scorri a sinistra:	Tasto frontale sinistro interno (Sinistro)
Scorri a destra:	Tasto frontale destro interno (Destro)
Riga successiva:	Tasto frontale destro esterno (Successivo)
Cursor routing:	Sposta il cursore Braille alla posizione del cursore attivo
Il cursore attivo seguirà il cursore Braille:	Tasto frontale sx esterno + Tasto frontale dx esterno
Il cursore Braille seguirà il cursore attivo:	Tasto frontale sx interno + Tasto frontale dx interno

6.1.1.2 Comandi di Windows

Menu Start:	Spazio con punti 3-4
Barra dei menu:	Spazio con M
Tasto Applicazioni:	Spazio con M e punto 7
Riduci a icona tutte le applicazioni:	C1 + C4 + C5
Invio:	Punto 8
Backspace:	Punto 7
Escape:	Spazio con E
Alt-Tab:	Spazio con T
Attiva/disattiva Caps lock:	Spazio con punto 7
Apri casella elenco o combinata:	Spazio con punti 1-3-5
Chiudi casella elenco o combinata:	Spazio con punti 2-4-6

6.1.1.3 Comandi di navigazione

Freccia su:	Spazio con punto 1
Freccia giù:	Spazio con punto 4
Freccia sinistra:	Spazio con punto 3
Freccia destra:	Spazio con punto 6

Home:	Spazio con punti 2-3
Fine:	Spazio con punti 5-6
Pagina su:	Spazio con punti 1-2
Pagina giù:	Spazio con punti 4-5
Tab:	Spazio con punti 4-6
Shift-Tab:	Spazio con K
Inizio file:	Spazio con L
Fine file:	Spazio con punti 4-5-6
Finestra successiva del documento:	Spazio con N
Finestra precedente del documento:	Spazio con P
Chiudi finestra documento:	Spazio con punti 2-5-6
Sposta display Braille alla riga iniziale della schermata:	C2 + C3
Sposta display Braille alla riga finale della schermata:	C5 + C6
Leggi finestra di dialogo seguendo l'ordine dei controlli:	C2 + C3 + C4 + C6

6.1.1.4 Comandi di lettura

Dire carattere:	C3 + C6
Dire riga precedente:	C1
Dire riga:	C1 + C4
Dire riga successiva:	C3
Dire parola:	C2 + C5
Dire parola precedente:	C2
Dire parola successiva:	C5
Dire tutto:	C1 + C2 + C3 + C4 + C5 + C6
Attivare/disattivare la sintesi:	C1 + C3 + C6
Selezionare un profilo di voce:	C1 + C2 + C3 + C6

6.1.1.5 Comandi relativi ai cursori

Alterna tra cursore JAWS e PC:	C4
Sposta il cursore JAWS alla posizione del cursore PC:	C2 + C4
Sposta il cursore Braille alla posizione del cursore attivo:	C6

6.1.1.6 Comandi Braille

Cambia modalità Braille (In Linea, Strutturata, Emulazione sintesi, Attributi):	Spazio con punti 2-5
Avvia avanzamento automatico in Braille:	C1 + C2 + C3 + C5
Aumenta velocità avanzamento automatico:	C3 + C4 + C5
Diminuisci velocità avanzamento automatico:	C1 + C2 + C6
Cambia impostazione Braille contratto:	C1 + C2 + C4 + C5
Attiva/disattiva Braille contratto in JAWS	Spazio con G
Espandi parola corrente in grado 2:	C2 + C4 + C5 + C6
Regola opzioni di JAWS:	C1 + C3 + C5
Alterna tra 6 ed 8 punti:	C2 + C3 + C5
Regola prolissità Braille:	C1 + C2

6.1.1.7 Comandi informativi

Aiuto tastiera:	C1 + C2 + C5
Elenco icone del system tray:	C2 + C3 + C5 + C6
Aiuto tasti di accesso:	C3 + C5 + C6
Finestra JAWS:	C2 + C4 + C5
Avvia elenco attività di JAWS:	C2 + C3 + C4
Dire il titolo della finestra attiva:	C2 + C3 + C4 + C5
Dire l'ora di sistema:	C1 + C3 + C5 + C6

6.1.1.8 Comandi di editazione

Taglia negli appunti:	Spazio con X
Copia negli appunti:	Spazio con C
Incolla dagli appunti:	Spazio con V

6.1.1.9 Comandi per la navigazione Web

Indietro:	C1+ C2 + C3 + C5 + C6
Avanti:	C2 + C3 + C4 + C5 + C6
Elenco link su una pagina web:	C3 + C4 + C6
Elenco frame su una pagina web:	C1 + C2 + C4
Elenco intestazioni su una pagina web:	C2 + C3 + C6

6.1.2 Emulazione tastiera del PC per la Brailiant

L'inserimento del testo usando la tastiera della Brailiant è molto facile. E' possibile digitare dei caratteri, cambiare riga, eliminare i caratteri, inserire lettere maiuscole e spostarsi all'interno del testo. JAWS aggiornerà simultaneamente la barra Braille per dare riscontro di quello che digitate.

Con l'aiuto di JAWS, potete inserire i comandi in Braille e controllare il computer tramite una serie di combinazioni tasti.

6.1.2.1 Tasti di modifica

I tasti di modifica vengono usati per emulare le combinazioni tasti che comprendono il **CTRL**, l'**ALT**, il tasto **WINDOWS**, lo **SHIFT**, il tasto JAWS ed il tasto **INSERT**. Per usare i tasti di modifica quando si inserisce il testo, seguite questi passaggi:

1. Premete e tenete premuto lo **Spazio con il punto 8** seguito dal tasto di modifica corrispondente.
2. Una volta inserito il tasto di modifica, rilasciate i tasti e premete la parte rimanente della combinazione tasti. Per inserire **CTRL+SHIFT+A**, ad esempio, dovrete premere **SPAZIO con i punti 3-7-8**, rilasciare i tasti, dopodiché premere **A (punto 1)**.

SHIFT:	Spazio con punti 7-8
CTRL:	Spazio con punti 3-8
ALT:	Spazio con punti 2-8

Tasto WINDOWS:	Spazio con punti 1-8
Tasti funzione (da F1 a F12):	Spazio con punti 4-8
Tasto JAWS:	Spazio con punti 5-8
Tasto INSERT:	Spazio con punti 6-8

6.1.2.2 *Tasti funzione*

Per emulare i tasti funzione (da **F1** a **F12**), premete **SPAZIO con i punti 4-8** seguiti dalle lettere da **A** a **L** (per rappresentare i numeri da 1 a 12). Se volete emulare il tasto **F7**, premete **Spazio con i punti 4-8**, seguiti da **G** (**punti 1-2-4-5**). Se state combinando un tasto funzione con un altro, dovrete inserire i tasti di modifica necessari mentre tenete premuti lo **SPAZIO con i punti 4-8**. Se volete emulare **INSERT+F3**, premete lo **SPAZIO con i punti 4-5-8**, seguiti da **C** (**punti 1-4**).

6.1.2.3 *Comandi di modifica*

I comandi seguenti possono essere usati in combinazione con i tasti di modifica:

Freccia su:	Spazio con punto 1
Freccia giù:	Spazio con punto 4
Freccia sinistra:	Spazio con punto 3
Freccia destra:	Spazio con punto 6
Home:	Spazio con punti 2-3
Fine:	Spazio con punti 5-6
Pagina su:	Spazio con punti 1-2
Pagina giù:	Spazio con punti 4-5
Invio:	Punto 8
Backspace:	Punto 7
Elimina:	Spazio con D
Escape:	Spazio con E
Tab:	Spazio con punti 4-6
Shift-Tab:	Spazio con K